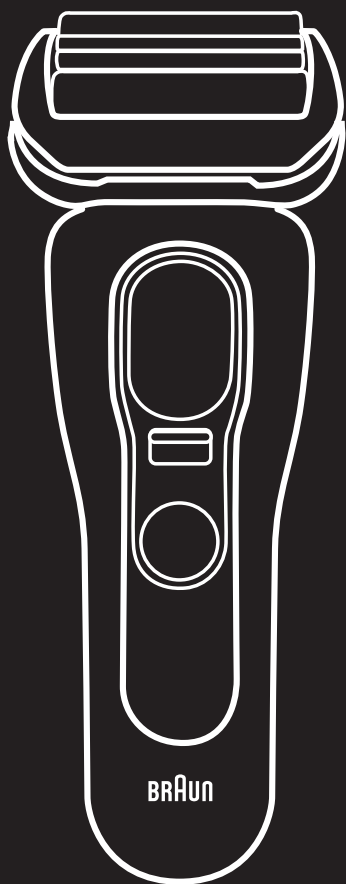


BRAUN



90415365/VIII-22



www.service.braun.com

9310cc



Braun Infolines
Líneas de información de Braun

English	11
Español	17

Thank you for purchasing a Braun product.
We hope you are completely satisfied with
your new Braun shaver.

If you have any questions, please visit

www.service.braun.com or call:

US residents 1-800-BRAUN-11

1-800-272-8611

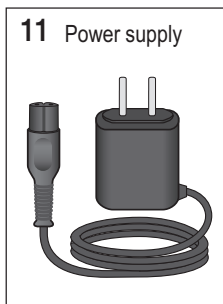
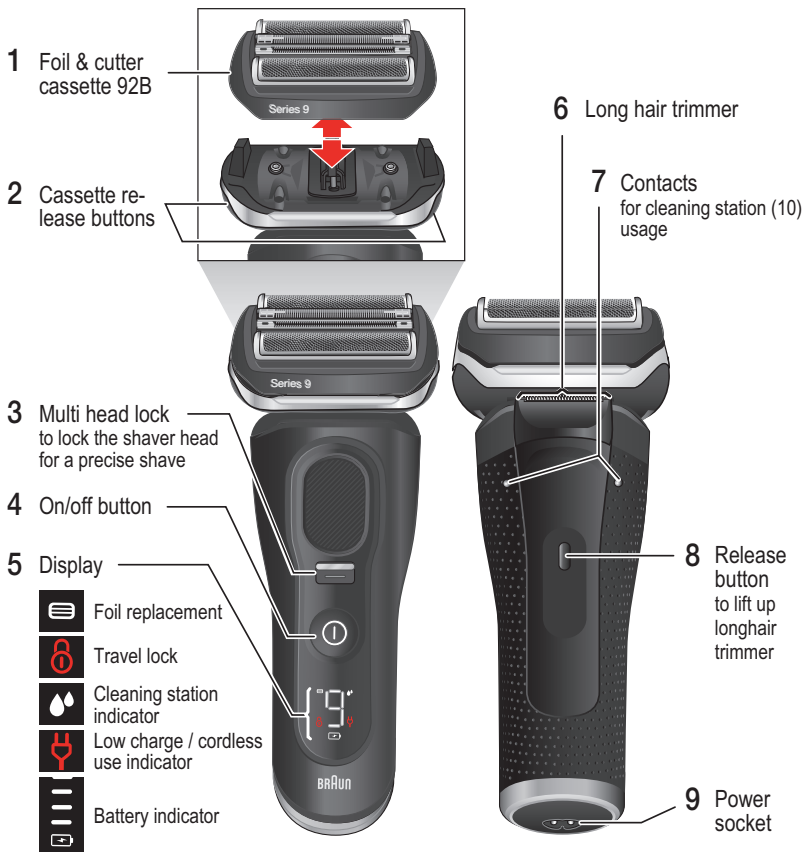
Gracias por haber comprado un
producto Braun.

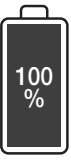
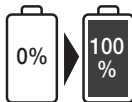
Esperamos que quede completamente
satisfecho con su nueva rasuradora Braun.

Type / Modelo 5793

Braun GmbH
Frankfurter Strasse 145
61476 Kronberg / Ts.
Germany
www.braun.com

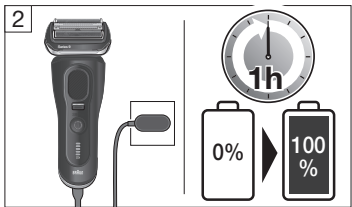
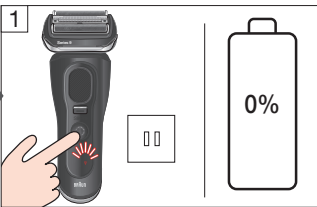




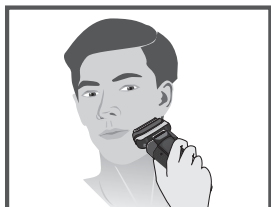
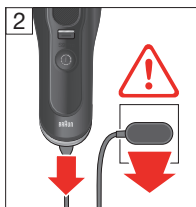


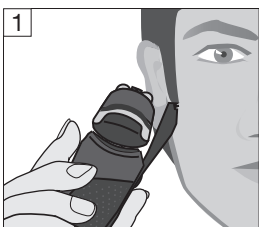
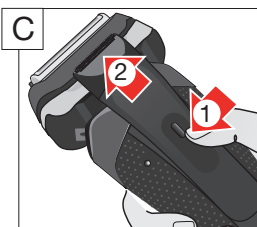
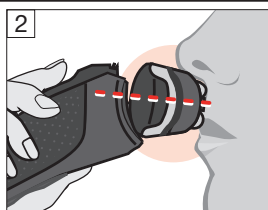
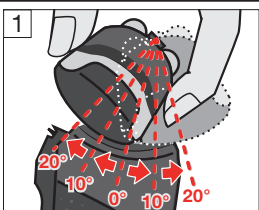
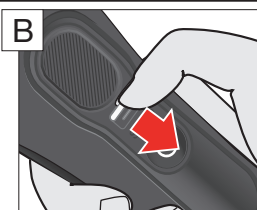
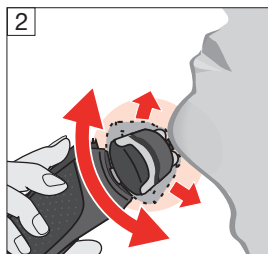
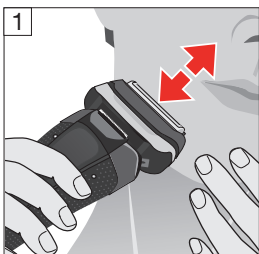


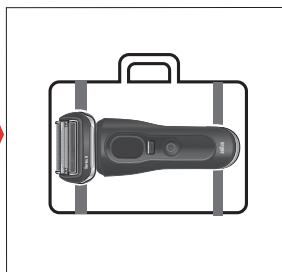
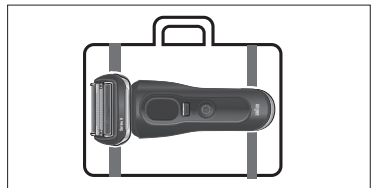
A.

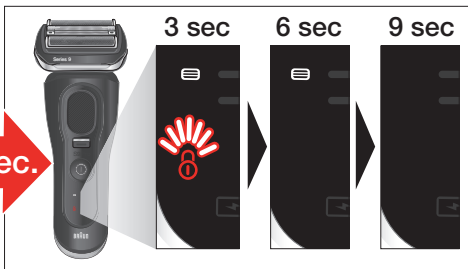
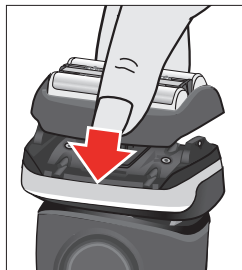
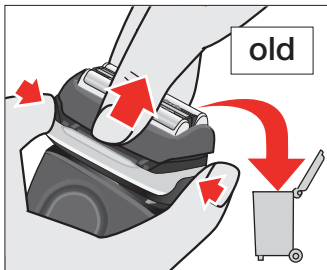


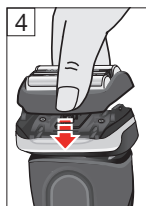
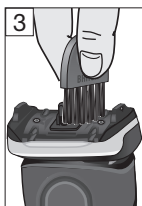
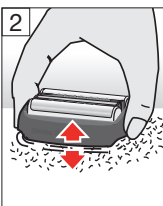
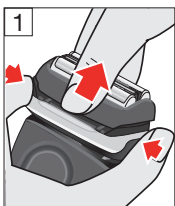
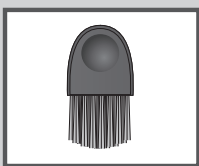
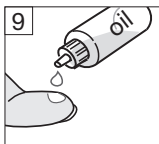
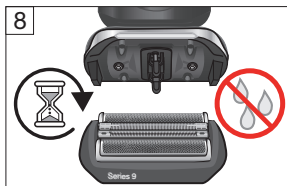
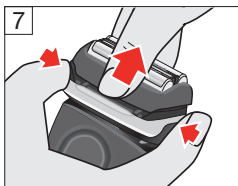
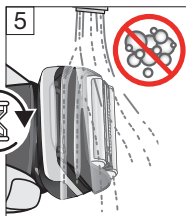
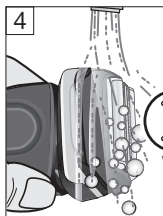
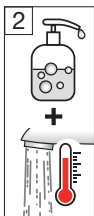
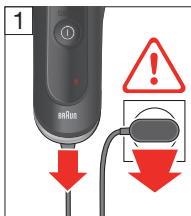
B.













www.service.braun.com



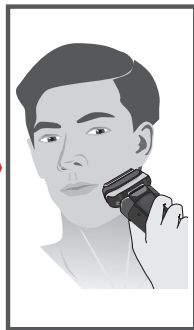
BRAUN
Service



old

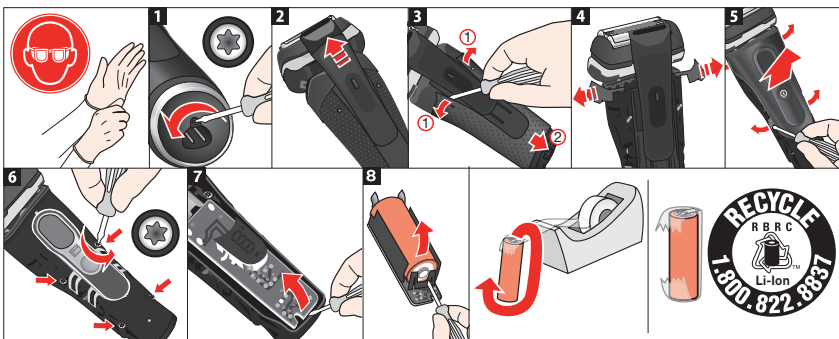


new



EN Battery removal for disposal only

ES Desmontaje de la batería solamente para desechar



IMPORTANT SAFETY INSTRUCTIONS

When using an electrical appliance, basic precautions should always be followed, including the following:

Read all instructions before using this appliance.

 When disconnected, the hand-held part of this shaver may be used in a bath or shower. **For safety reasons this shaver can only be operated cordless.**


DANGER

To reduce the risk of electric shock:

1. The charger unit is not for immersion in water or for use in shower.
2. Do not reach for a charger that has fallen into water. Unplug immediately.
3. Do not place, store or charge the appliance where it can fall or be pulled into a tub or sink. Do not place in or drop into water or other liquid.
4. Except when charging, always unplug this appliance from the electrical outlet immediately after using.
5. This appliance is provided with a special cord set with integrated Safety Extra Low Voltage power supply. Do not exchange or manipulate any part of it.
6. Do not use an extension cord with this appliance.
7. Unplug this appliance before cleaning.

WARNING

To reduce the risk of burns, fire, electric shock, or injury to persons:

1. This appliance is not intended for use by persons (including children) with reduced physical, sensory or mental capabilities, or lack of experience and knowledge, unless they have been given supervision or instruction concerning use of the appliance by a person responsible for their safety. Children should be supervised to ensure that they do not play with the appliance.
2. Use this appliance only for its intended use as described in this manual. Do not use attachments not recommended by the manufacturer.
3. Never operate this appliance if it has a damaged cord or plug, if it is not working properly, if it has been dropped or damaged, or if the power supply has been dropped into water. Return the appliance to a service center for examination and repair.
4. Keep the cord away from heated surfaces.
5. Never drop or insert any object into any opening of the appliance.
6. Do not use outdoors or operate where aerosol (spray) products are being used or where oxygen is being administered.
7. Do not use this appliance with a damaged or broken foil, as serious skin injuries may occur.
8. Always attach plug to appliance first, then to outlet.
9. When plugging to an electrical outlet outside North America, use a plug adapter to match the outlet's pin configuration.
10. **Caution:** The battery used in this device may present a fire or chemical burn hazard if mistreated. Do not disassemble, heat above 100 °C (212 °F), or incinerate.
11. To recharge the battery, only use the detachable power supply provided with this appliance. If the appliance is marked -C 492, only use Braun power supplies coded 492-XXXX.

SAVE THESE INSTRUCTIONS

This appliance is designed for household use only.

Important

Keep power supply and cleaning station dry.

Do not open the appliance! The built-in rechargeable batteries can only be replaced by an authorized Braun Service center.

Only at the end of the product's useful life, disassemble the rechargeable battery for disposal reasons: Disassemble the housing as shown in the battery removal pictures, remove the rechargeable battery and recycle or dispose of properly, according to local guidelines.

Caution: Disassembling the appliance will destroy it.

Recommended ambient temperature for charging is 41 °F to 95 °F / 5 °C to 35 °C, for storage and shaving it is 60 °F to 95 °F / 15 °C to 35 °C. Do not expose the appliance to temperatures higher than 122 °F / 50 °C for extended periods of time.

The shaver head needs cleaning under hot running water after each foam or gel usage! Switch the shaver on and rinse until all residues have been removed.

For hygienic reasons, do not share this appliance with other persons.

Product contains recyclable electric waste. For environment protection, do not dispose of in household waste, but for recycling take to electric waste collection points provided in your country.



Subject to change without notice

Description

Shaver

- 1 Foil & cutter cassette 92B
- 2 Cassette release buttons
- 3 Multi head lock to lock the shaver head for a precise shave
- 4 On/off button
- 5 Display
 - Foil replacement indicator
 - Travel lock indicator
 - Cleaning station indicator
 - Low charge / cordless use indicator
 - Battery indicator with status bars and minutes left (9 minutes and below)
- 6 Long hair trimmer
- 7 Contacts for cleaning station usage
- 8 Release button to lift up long hair trimmer
- 9 Power socket
- 10 Cleaning station
- 11 Power supply
- 12 Travel case

How to obtain service in the USA

Should your Braun product require service, please call 1-800-BRAUN 11 (272-8611) to be referred to the Authorized Braun Service Center closest to you or visit www.service.braun.com.

To obtain service:

- A. Carry the product in to the Authorized Braun Service Center of your choice or,
- B. Ship the product to the Authorized Braun Service Center of your choice.
 - Pack the product well.
 - Ship the product prepaid and insured (recommended).
 - Include a copy of your proof of purchase to verify warranty coverage, if applicable.

To obtain original Braun replacement parts and accessories:

Contact a Braun Authorized Service Center.

Please call 1-800-BRAUN 11 (272-8611) to be referred to the Authorized Braun Service Center closest to you or visit www.service.braun.com.

To speak to a Braun Consumer Service Representative:

Please call 1-800-BRAUN 11 (272-8611).

60 day money back satisfaction guarantee for men's grooming products

Braun Shavers

Braun Beard Trimmers

Once you have tried your new Braun shaver or beard trimmer, we are confident you will appreciate its performance. We suggest using the product regularly for 2 to 3 weeks. If you are not satisfied with the product, please call 1-800-211-6661 for instructions on how to return the product. Return the unit and all parts within 60 days of purchase. Retain original cash receipt, product and all product parts, including the box. Do not return to the retailer for guarantee fulfillment.

Please note: No refunds will be made for any product damaged by accident, neglect or unreasonable use.

Your product must be shipped in its original packaging, with your original sales slip indicating the date of purchase.

Please include the following information when you return your product:

Name

Street

City

State

Zip code

Telephone number

Please allow 6-8 weeks for handling.

FOR USA ONLY

2 year limited warranty (foil and cutter block excluded)

Braun warrants this Braun shaver (except foil and cutter block) to be free of defects in material and workmanship for a period of two years from the date of original purchase.

If the shaver exhibits such a defect, Braun will, at its option, either repair or replace it for the consumer without charge.

Please call 1-800-Braun 11 (800-272-8611) to be referred to the authorized Braun Service Center closest to you or visit www.service.braun.com.

This warranty does not cover foil and cutter cassette or damage resulting from accident, misuse, abuse, dirt, water, tampering, unreasonable use, normal wear, servicing performed or attempted by unauthorized service agencies or failure to provide reasonable and necessary maintenance, including recharging.

ALL IMPLIED WARRANTIES, INCLUDING ANY IMPLIED WARRANTY OF MERCHANTABILITY OR FITNESS FOR ANY PARTICULAR PURPOSE, ARE LIMITED IN DURATION TO 2 YEARS FROM DATE OF ORIGINAL PURCHASE. IN NO EVENT WILL BRAUN BE RESPONSIBLE FOR CONSEQUENTIAL DAMAGES RESULTING FROM THE USE OF THIS PRODUCT.

Some states do not allow the exclusion or limitation of incidental or consequential damages, so the above limitation or exclusion may not apply to you.

This warranty gives you specific legal rights, and you may also have other legal rights which vary from state to state.

INSTRUCCIONES DE SEGURIDAD IMPORTANTES

Cuando use un aparato eléctrico, tome las medidas de seguridad básicas, entre las cuales se incluyen las siguientes:

Lea todas las instrucciones antes de usar este aparato.



Si está desconectada, la parte manual de la rasuradora se puede usar en la bañera o en la ducha. **Por razones de seguridad, la rasuradora solo se puede operar sin el cable.**


PELIGRO

Para disminuir el riesgo de descarga eléctrica:

1. El cargador no debe sumergirse bajo el agua ni usarse en la ducha.
2. Si el aparato se cae al agua, no trate de sacarlo. Desenchúfelo de inmediato.
3. No coloque, almacene ni ponga a recargar el aparato en lugares donde pudiera caerse o halarse a la bañera o al lavamanos. No coloque o deje caer al agua ni en otros líquidos.
4. Desenchufe siempre el aparato inmediatamente después de usarlo, excepto cuando se esté cargando.
5. Este aparato está equipado con un cable eléctrico especial que tiene integrado un transformador de seguridad de voltaje extra bajo. No cambie ni manipule ninguna de sus piezas.
6. No use extensiones eléctricas con este aparato.
7. Desenchufe el aparato antes de limpiarlo.

ADVERTENCIA

Para disminuir el riesgo de quemaduras, incendio, descarga eléctrica o lesiones:

1. Este aparato no está diseñado para ser usado por personas (lo cual incluye niños) con capacidades físicas, sensoriales o mentales reducidas o con falta de experiencia y conocimiento, a menos que sean supervisados por una persona que se responsabilice por su seguridad o que la misma les proporcione instrucciones sobre el uso del aparato. Se debe supervisar a los niños para asegurarse de que no jueguen con el aparato.
2. Use este aparato solamente para los propósitos que se describen en este manual. No utilice accesorios que no estén recomendados por el fabricante.
3. No use este producto si el cable o el enchufe están dañados, si no funciona debidamente, si se ha caído o dañado, o si el cargador se ha caído al agua. Envíe el aparato a un centro de servicio técnico para su revisión y reparación.
4. Mantenga el cable alejado de las superficies calientes.
5. Nunca deje caer el aparato ni le introduzca ningún objeto en las aberturas.
6. No lo use al aire libre ni en lugares donde se estén usando productos en aerosol (spray) o donde se esté administrando oxígeno.
7. No use este aparato si las láminas rasadoras están dañadas o rotas, pues podría causar lesiones graves en la piel.
8. Siempre conecte primero el enchufe al aparato y luego al tomacorriente.
9. Si enchufa el aparato a un tomacorriente fuera de Norteamérica, use un adaptador que se acople a la configuración para pines del tomacorriente.
10. **Precaución:** Este aparato usa una batería que puede ocasionar incendios o quemaduras químicas si se somete a maltratos. No desarme, incinere ni caliente a temperaturas superiores a 100 °C (212 °F).
11. Para recargar la batería, use solamente el cable eléctrico removible que se incluye con el aparato. Si el aparato está marcado  492, use solamente cables eléctricos de Braun con el código 492-XXXX.

GUARDE ESTAS INSTRUCCIONES

Este aparato está diseñado exclusivamente para uso doméstico.

Importante

Mantenga secos el cable eléctrico y el soporte de limpieza.

¡No abra el aparato! Las baterías recargables incorporadas solamente pueden ser reemplazadas por un centro de servicio Braun autorizado.

Desarme la batería recargable solamente al final de la vida útil del producto con el fin de desecharla:

Desarme el armazón como se muestra en las imágenes de instrucciones para retirar la batería, retire la batería recargable y reciclela o deséchela adecuadamente según las normas locales.

Precaución: Si desmonta el aparato, lo destruirá.

La temperatura ambiental ideal para recargar la rasuradora es de 41 °F a 95 °F / 5 °C a 35 °C y para el almacenamiento y la rasurada es de 60 °F a 95 °F / 15 °C a 35 °C. No exponga el aparato a temperaturas superiores a los 122 °F / 50 °C durante periodos prolongados.

¡Se debe limpiar el cabezal de la rasuradora con agua corriente caliente luego de cada uso con espuma o gel! Encienda la rasuradora y enjuague hasta eliminar todos los residuos.

Por razones de higiene, no comparta este aparato con otras personas.

Este producto contiene residuos eléctricos reciclables. Para proteger el medio ambiente, no deseche junto con los residuos domésticos, sino que llévelo a los puntos de recolección de basura electrónica de su país para que sean reciclados.



Sujeto a cambios sin previo aviso.

Descripción

Rasuradora

- 1 Cartucho de láminas y cuchillas 92B
- 2 Botones para liberar el cartucho
- 3 Multi head lock para bloquear el cabezal de la rasuradora para una rasurada precisa
- 4 Botón de encendido y apagado
- 5 Indicador
 - Indicador de reemplazo de láminas
 - Indicador de seguro de viaje
 - Indicador del soporte de limpieza
 - Indicador de carga baja / de uso inalámbrico
 - Indicador de batería con barras de estado y minutos restantes (9 minutos o menos)
- 6 Recortadora de vellos largos
- 7 Puntos de contacto del soporte de limpieza
- 8 Botón de liberación para retirar la recortadora de vello largo
- 9 Entrada del enchufe
- 10 Soporte de limpieza
- 11 Cable eléctrico
- 12 Estuche de viaje

Cómo obtener servicio técnico en EE. UU.

En caso de que su producto Braun requiera servicio técnico, sírvase llamar al 1-800-BRAUN 11 (272-8611) para que lo remitan al Centro de Servicio Braun autorizado de su localidad o visite www.service.braun.com.

Para obtener servicio de reparación:

- A. Lleve el producto al Centro de Servicio Braun autorizado de su elección o,
- B. Envíe el producto al Centro de Servicio Braun autorizado de su elección.
Empaque bien el producto.
Envíelo por correo prepago y asegurado (opción recomendada).
Incluya una copia del comprobante de compra para corroborar la cobertura de la garantía, si corresponde.

Para obtener repuestos y accesorios originales de Braun:

Comuníquese con un Centro de Servicio Braun autorizado.

Sírvase llamar al 1-800-BRAUN 11 (272-8611) para que lo remitan al Centro de Servicio Braun autorizado de su localidad o visite www.service.braun.com.

Para hablar con un representante de atención al consumidor de Braun:

Sírvase llamar al 1-800-BRAUN 11 (272-8611).

Garantía de satisfacción con reembolso de 60 días para productos de cuidado personal para hombres

Rasuradoras Braun

Recortadoras de barba Braun

Una vez que haya probado su nueva rasuradora o recortadora de barba Braun, estamos seguros de que estará satisfecho con su desempeño. Le sugerimos usar el producto regularmente durante 2 o 3 semanas. Si no está satisfecho con el producto, sírvase llamar al 1-800-211-6661 para recibir instrucciones de cómo devolver el producto. Devuelva la unidad y todas las partes dentro de los 60 días a partir de la fecha de compra. Conserve el recibo de compra original, el producto y todas sus piezas, incluida la caja. No devuelva el producto a la tienda detallista para el cumplimiento de la garantía.

Nota: No se realizarán reembolsos para los productos dañados por accidentes, uso negligente o irracional.

El producto deberá enviarse en su empaque original, con el recibo original que indique la fecha de compra.

Le rogamos incluya la siguiente información al momento de devolver el producto:

Nombre

Calle

Ciudad

Estado

Código postal

Número de teléfono

Espere de 6 a 8 semanas para procesar.

BRAUN



Please note down the suggested replacement date (in 18 months from now) below replacement part reference number.

92B



ES Sírvase anotar la fecha de reemplazo sugerida (18 meses a partir de hoy) debajo de los números de serie de la(s) pieza(s) de recambio.